

الجمهورية اللبنانية
مكتب وزير الدولة لشؤون التنمية الإدارية
مركز مشاريع ودراسات القطاع العام



التقرير الشهري لبرنامج "Export Plus"

آب 2003

المؤسسة العامة لتشجيع الإستثمارات في لبنان
"إيدال"

في 15 أيلول 2003
بيروت-لبنان

ملخص عن النتائج التي حققها برنامج "Export Plus" خلال شهر آب 2003

بالرغم من الزيادة الواضحة في كمية الصادرات التي تحققت في هذا الشهر مقارنة مع شهر تموز غير أن نسبة الصادرات في شهر آب حققت إنخفاضا بلغ 10.7 % مقارنة مع نفس الفترة من عام 2002 ليستمر مسلسل إنخفاض الصادرات المسيطر على حركة الصادرات الزراعية منذ شهر شباط. إذ بلغت كمية الصادرات الزراعية في شهر آب 41,961 طن مقارنة مع 47,027 طن في ذات الشهر من العام السابق. وبلغت الكلفة المتعلقة بهذه الفترة 2,592 مليار ل.ل. وهي تشمل الرديات الخاصة بالمصدرين، ومستحقات شركات المراقبة. كما تم تصدير 14,179 صندوق من البيض. ونذكر هنا أنه تم رفض 1979 طن من الفواكه والخضار من قبل شركات المراقبة لعدم مطابقتها المواصفات المطلوبة. بذلك تكون نسبة الكمية المرتجعة 4.5 % من الكمية المصدرة خلال هذا الشهر.

وقد كان البلد الأكثر إستيرادا للمنتجات الزراعية اللبنانية في هذا الشهر الجمهورية العربية السورية إذ شكلت وارداتها 24 % من الصادرات الزراعية اللبنانية وحلت المملكة العربية السعودية في المرتبة الثانية إذ بلغت حصتها 22 % من مجمل الصادرات في هذا الشهر. أما المنتج الأكثر تصديرا فقد جاءت البطاطا في المرتبة الأولى نسبة 62 % من مجمل الصادرات. ويمكن للجداول والرسوم البيانية التالية توضيح ذلك:

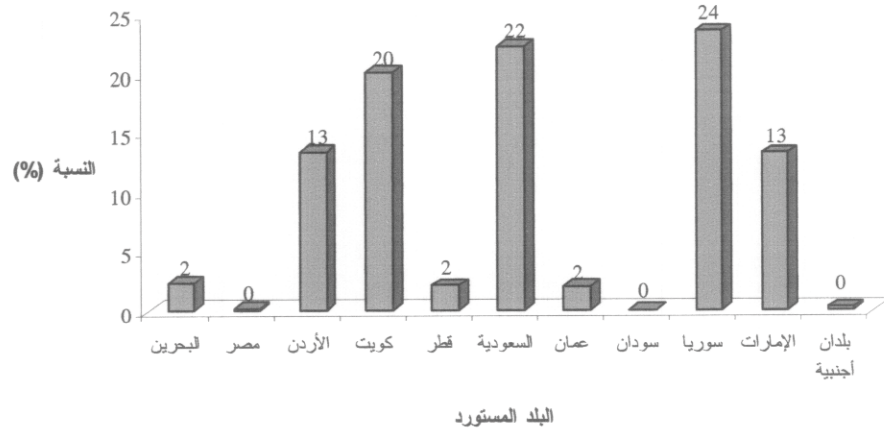
حجم التصدير الإجمالي للإنتاج الزراعي خلال شهر آب وتوزيعه حسب الصنف

الصنف	تفاح	موز	عنب	حامض	برتقال	فواكه أخرى	بطاطا	بندورة	خضار أخرى	المجموع
الكمية (طن)	1,664	1	350	675	4,484	3,703	26,043	1,883	3,158	41,961
النسبة (%)	4	0	1	2	11	9	62	4	8	100



توزيع الصادرات الزراعية لشهر آب حسب بلد الإستيراد

المجموع	بلدان أجنبية	الإمارات	سوريا	سودان	عمان	السعودية	قطر	كويت	الأردن	مصر	البحرين	
41,961	121	5,606	9,916	2	868	9,393	896	8,470	5,628	86	975	الكمية (طن)
100	0	13	24	0	2	22	2	20	13	0	2	النسبة (%)



حركة النقل

بلغت حركة النقل المرتبطة بشحن المنتجات الزراعية من خلال البرنامج 1836 شحنة توزعت على جنسيات مختلفة. وكانت حصة الشاحنات اللبنانية هي الأكبر إذ شكلت 68 % من مجمل الشاحنات. ويوضح الجدول التالي عدد الشاحنات التي استخدمت في شهر آب وكيفية توزيعها حسب جنسيتها.

توزع الشاحنات التي استخدمت في شهر آب حسب الجنسية

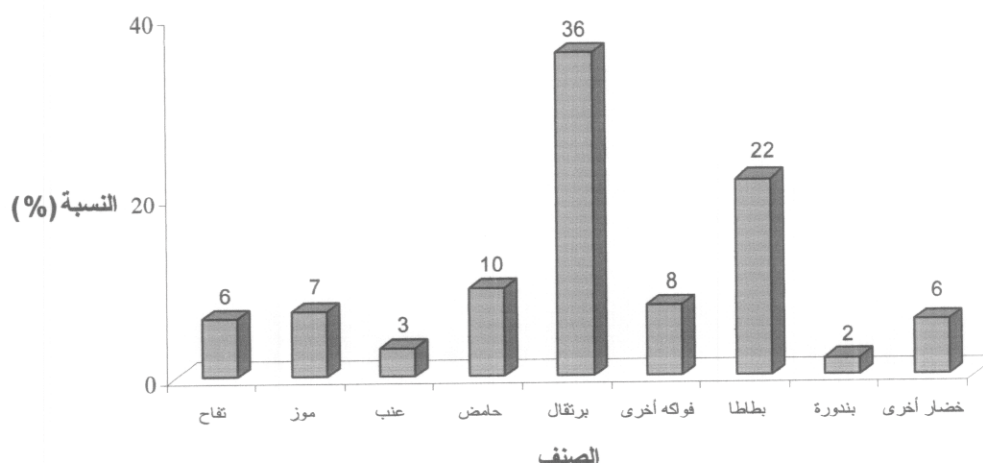
المجموع	عمان	قطرية	تركية	سعودية	إماراتية	أردنية	كويتية	سورية	لبنانية	
1420	0	2	0	18	12	82	90	318	898	البقاع
374	0	0	0	0	0	0	6	36	332	الشمال
39	0	0	0	0	0	0	0	19	20	الجنوب
0	0	0	0	0	0	0	0	0	0	بيروت
3	0	0	0	0	1	1	0	0	1	جبل لبنان
1836	0	2	0	18	13	83	96	373	1251	المجموع
100%	0%	0%	0%	1%	1%	5%	5%	20%	68%	النسبة

النتائج التي تحققت في العام 2003

لقد حقق البرنامج في الفترة المنصرمة من العام 2003 (وهي الفترة الممتدة من كانون الثاني 2003 إلى نهاية آب 2003) نتائج غير جيدة. فقد بلغت كمية الصادرات 172,388 طن مقارنة مع حجم الصادرات المحقق في العام السابق وعن نفس الفترة والذي بلغ 206,390. وفيما يخص البيض فإن الكمية المصدرة هي 130,023 صندوق مقارنة مع 100,795 صندوق عن نفس الفترة من عام 2002 أي بزيادة قدرها 29%. وقد بلغت الكلفة المتعلقة بهذه الفترة 16,373 مليار ل.ل وهي تشمل الرديات الخاصة بالمصدرين ومستحقات شركات المراقبة. ونذكر هنا أنه تم رفض 7,038 طن من الفواكه والخضار من قبل شركات المراقبة لعدم مطابقتها المواصفات المطلوبة. بذلك تكون نسبة الكمية المرتجعة 4% من الكمية المصدرة خلال هذه الفترة. ويمكن توضيح هذه النتائج من خلال الجداول والرسوم البيانية التالية:

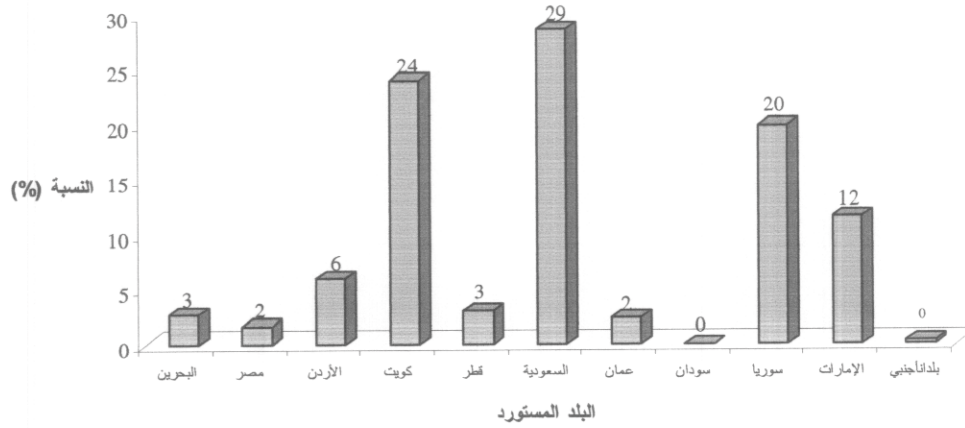
حجم التصدير الإجمالي للإنتاج الزراعي خلال الفترة الممتدة من 1-1 إلى 31-8-2003 وتوزيعه حسب الصنف

المجموع	خضار أخرى	بندورة	بطاطا	فواكه أخرى	برتقال	حامض	عنب	موز	تفاح	الكمية (طن)
172,388	10,534	3,156	37,497	13,568	61,894	16,863	5,390	12,449	11,037	
100	6	2	22	8	36	10	3	7	6	النسبة (%)



حجم التصدير الإجمالي للإنتاج الزراعي خلال الفترة الممتدة من 1-1 إلى 31-8-2003 وتوزيعه حسب البلد

المجموع	بلدانجينية	الإمارات	سوريا	سودان	عمان	السعودية	قطر	كويت	الأردن	مصر	البحرين	الكمية (طن)
172,388	544	19,837	34,155	2	4,168	49,169	5,367	41,243	10,375	2,862	4,666	
100	0	12	20	0	2	29	3	24	6	2	3	النسبة (%)



يبدو واضحا من الأرقام الواردة أعلاه أن المملكة العربية السعودية هي الدولة الأكثر إستيرادا للمنتجات الزراعية اللبنانية. أما المنتج الأكثر تصديرا لهذه الفترة فهو البرتقال حيث شكل 36 % من مجمل الكميات المصدرة.

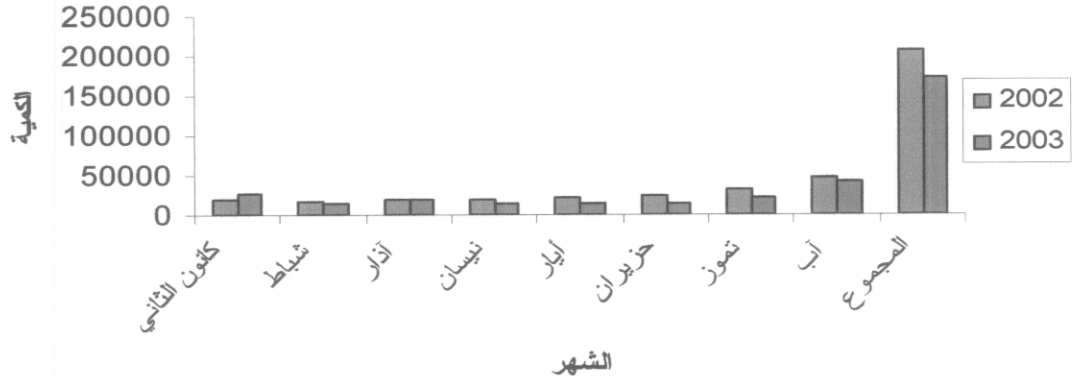
وإذا ما قارنا النتائج المحققة في هذه الفترة مع النتائج المحققة في نفس الفترة من العام السابق نجد أن الصادرات قد إنخفضت بنسبة 16 % حيث يعود ذلك للإنعكاسات السلبية التي أفرزتها الحرب على العراق والتي قوضت حركة التجارة العالمية بقطاعاتها المختلفة. ولما كان لهذه الإنعكاسات السلبية آثار جليلة على إقتصاديات المنطقة العربية والتبادل التجاري بشكل عام، فإن لبنان تأثر بشكل خاص وتحديدًا فيما يتعلق بتصدير الإنتاج الزراعي حيث تشكل صادراتنا إلى منطقة الخليج العربي 71 % من مجمل الصادرات الزراعية وذلك عبر برنامج "Export Plus". كما يضاف إلى ذلك عامل آخر وهو المناخ غير الملائم الذي سيطر على لبنان في تلك الفترة و أضر بالمحاصيل الزراعية نوعا وكما.

ويمكن للرسم البياني التالي أن يوضح المقارنة بين كمية الصادرات المحققة في الفترة الواقعة بين 1 كانون الثاني 2003 و 31 آب 2003 ونفس الفترة من العام السابق.

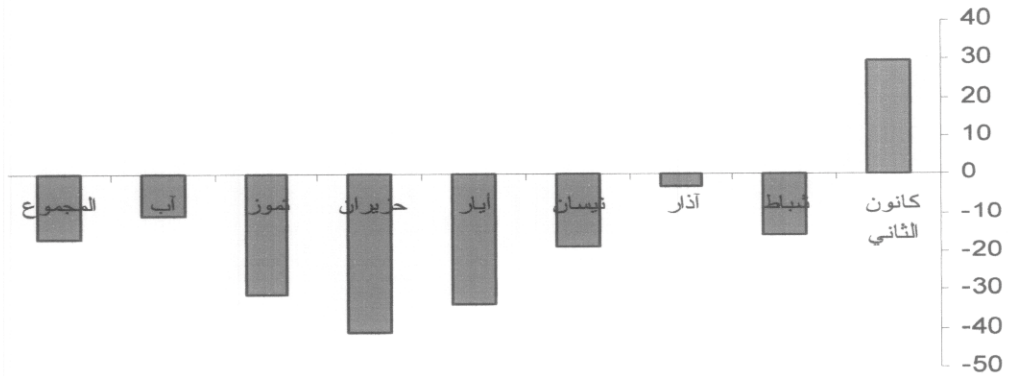
مقارنة بين حجم الانتاج الزراعي المصدر من خلال البرامج للفترة الممتدة من كانون الثاني ولغاية آب 2002-2003 (طن)

الأشهر	2002	2003	نسبة التغير %
كانون الثاني	20700	26882	29.86473
شباط	17594	14901	-15.3064
آذار	20521	19886	-3.09439
نيسان	19229	15708	-18.3109
أيار	22652	15040	-33.6041
حزيران	25886	15391	-40.5432
تموز	32781	22618	-31.0027
أب	47027	41961	-10.7725
المجموع	206390	172387	-16.4751

مقارنة بين الصادرات الزراعية خلال الفترة الممتدة بين شهري كانون الثاني و آب 2003-2002



نسبة التغير %



الميزانية

فيما يخص الكلفة الإجمالية للبرنامج خلال هذه الفترة فقد بلغت تقريبا 18,965 مليار ل.ل. ويمكن تنفيذها كما هو موضح في الجدول التالي:

النفقات الإجمالية (الرديات، شركات المراقبة)

نوع النفقة	قيمة النفقة (مليون ل.ل.)
رديات للمصدرين (فاكهة وخضار)	17,188
رديات خاصة بالبيض	905
شركات المراقبة	872
المجموع	18,965

الجمهورية اللبنانية

مكتب وزير الدولة لشؤون التنمية الإدارية
مركز مشاريع ودراسات القطاع العام